

LES JEUNES AU  
CENTRE



VISION ET PLAN  
POUR METTRE

**LES JEUNES**

AU **CŒUR** DE LA  
MISE EN ŒUVRE DU  
CADRE STRATÉGIQUE DE  
L'IPPF

# LES JEUNES AU CENTRE

VISION ET PLAN POUR METTRE  
LES JEUNES AU CŒUR DE LA  
MISE EN ŒUVRE  
DU CADRE STRATÉGIQUE DE L'IPPF



# TABLE DES MATIÈRES

---

<b>ACRONYMES</b>	<b>4</b>
<b>GLOSSAIRE DES TERMES</b>	<b>7</b>
<b>● INTRODUCTION</b> À PROPOS DE CE GUIDE	<b>8</b>
<b>● POURQUOI LES JEUNES ?</b> FAIRE L'AFFAIRE Faire avancer l'autonomisation Promouvoir les droits sexuels Lutter contre la discrimination des sexes, les inégalités et les préjugés Promouvoir l'équité	<b>10</b>
<b>● L'IPPF ET LES JEUNES :</b> PLANIFIER POUR L'AVENIR Voyage vers une approche centrée sur les jeunes Avoir une approche transformatrice des genres : Être positif en matière de sexe	<b>14</b>
<b>● PRINCIPES-CLÉS POUR UNE</b> <b>APPROCHE AXÉE SUR LES JEUNES POUR</b> <b>LA PROGRAMMATION POUR LES JEUNES</b>	<b>18</b>
<b>● VISION ET METTRE LE CADRE</b> <b>STRATÉGIQUE DE L'IPPF EN PRATIQUE</b> <b>POUR LES JEUNES</b> Une taille unique pour tous ? Connecter les stratégies aux activités Intégration et travail d'équipe Intégration et qualité Par où commencer ?	<b>19</b>
<b>○ THÉORIE DU CHANGEMENT</b> Mise en œuvre du Cadre stratégique de l'IPPF	<b>23</b>
<b>● PRINCIPALES MESURES POUR UNE</b> <b>APPROCHE CENTRÉE SUR LES JEUNES</b>	<b>25</b>
<b>● FAIRE AVANCER LES CHOSES</b> <b>ENSEMBLE</b>	<b>30</b>
<b>● ANNEXE 1 : LISTE DE CONTRÔLE</b> <b>POUR UNE APPROCHE CENTRÉE SUR</b> <b>LA JEUNESSE</b>	<b>32</b>
<b>BIBLIOGRAPHIE</b>	<b>36</b>



<b>BC :</b>	Bureau Central
<b>CDE :</b>	Convention Relative aux Droits de l'Enfant
<b>ESI :</b>	Éducation sexuelle intégrée
<b>CICM :</b>	Comité international de conseil médical
<b>EISE :</b>	Ensemble intégré de services essentiels
<b>IPPF :</b>	Fédération Internationale pour le Planning Familial
<b>LGBTIQ :</b>	Lesbienne, gay, bisexuel, transgenre, intersexué, queer et en questionnement
<b>AM :</b>	Association Membre
<b>BR :</b>	Bureau Régional
<b>SSR :</b>	Santé sexuelle et reproductive
<b>SSDR :</b>	Santé sexuelle et droits liés à la reproduction
<b>IST :</b>	Infection sexuellement transmissible
<b>UNESCO :</b>	Organisation des Nations Unies pour l'Éducation, la Science et la Culture
<b>FNUAP :</b>	Fonds des Nations Unies pour la Population
<b>AMSS :</b>	Association Mondiale pour la Santé Sexuelle
<b>OMS :</b>	Organisation Mondiale de la Santé

## Adolescents/jeunes/jeunesse/enfants :

L'IPPF utilise les **définitions suivantes**, en fonction des recommandations de l'OMS :

**La jeunesse** est âgée de 15 à 24 ans

**les adolescents** sont âgés de 10 à 19 ans

**les jeunes** sont âgés de 10 à 24 ans

**les enfants** sont âgés de moins de 18 ans (définition juridique conformément à la Convention Relative aux Droits de l'Enfant).

Les enfants sont âgés de moins de 18 ans (définition juridique conformément à la Convention Relative aux Droits de l'Enfant).

## Éducation sexuelle intégrée :

L'ESI vise à donner aux jeunes les connaissances, les compétences, les attitudes et les valeurs dont ils ont besoin pour déterminer et apprécier leur sexualité - physiquement et émotionnellement, individuellement et dans les relations. L'ESI est fournie à et hors de l'école. Le cadre de l'IPPF pour l'éducation sexuelle intégrée comprend sept thèmes : égalité des sexes ; santé sexuelle et reproductive et VIH, droits sexuels et citoyenneté ; plaisir sexuel, violence, diversité ; et les relations.

## Autonomisation :

L'autonomisation est basée sur l'idée que donner aux gens les connaissances, les compétences, l'autorité et la possibilité ainsi que de les tenir responsables des résultats de leurs actions, les aideront à devenir plus motivés et compétents pour prendre le contrôle de leur vie.

## Approche transformatrice des genres :

Les politiques et programmes ayant une approche transformatrice des genres déterminent les inégalités et la discrimination ; transforment les normes sexospécifiques néfastes, les rôles, les relations et les comportements et renforcent ceux qui soutiennent l'égalité des sexes.

## Intégration des jeunes :

L'intégration des jeunes est le processus d'évaluation des implications pour les jeunes de toute action planifiée dans tout secteur et à tout niveau. C'est une stratégie pour que les préoccupations et les expériences des jeunes fassent partie intégrante de la conception, la mise en œuvre, du suivi et de l'évaluation des politiques et des programmes.

Le but ultime de l'intégration est de parvenir à l'égalité. L'IPPF croit que les besoins des jeunes ne doivent pas seulement être traités séparément mais également dans toutes les interventions. Dans ce document, les questions sur les jeunes sont intégrées dans toutes nos activités, extrants et résultats.

## LES JEUNES AU CENTRE

vision et plan pour mettre les jeunes  
au cœur de la mise en œuvre du  
cadre stratégique de l'IPPF

## L'éducation par les pairs :

Un pair est une personne du même statut juridique ou une personne qui est égale à une autre en termes de capacités, de qualifications, d'âge, d'antécédents et de statut social. L'IPPF travaille avec des éducateurs pairs de différentes manières. L'approche la plus commune à l'éducation par les pairs est la fourniture de services, d'informations et de renvois en santé sexuelle et droits liés à la reproduction par des éducateurs pairs qualifiés, par le biais d'activités de sensibilisation et des centres de jeunes pour les jeunes à et en dehors de l'école.

## Prestataires pairs :

Un prestataire pair est une jeune personne qui offre des conseils, des contraceptifs et d'autres services de santé sexuelle et reproductive dans le contexte de la législation et des politiques locales pour les jeunes à l'intérieur et l'extérieur du cadre scolaire. Veuillez voir la déclaration du Comité international de conseil médical (CICM) de l'IPPF.

## Santé sexuelle et droits liés à la reproduction :

Cette expression fait référence au droit humain à la santé sexuelle et reproductive et à celui d'avoir accès aux informations et services de santé (couvrant le bien-être physique, mental et social en matière de sexualité), y compris la contraception. Pour les femmes, les hommes et les personnes transsexuelles, cela comprend la liberté d'avoir, de choisir et d'exercer un contrôle sur les relations sexuelles. Cela implique qu'une personne peut mener une vie sexuelle satisfaisante en toute sécurité, avec la capacité de se reproduire et la liberté de décider si, quand et combien de fois elle souhaite le faire (FNUAP).

## Les droits sexuels :

L'IPPF aborde les droits sexuels dans sa déclaration historique (2008). Les droits sexuels viennent compléter les droits en matière de sexualité et de reproduction. La Déclaration représente une étape pour séparer la sexualité de la santé sexuelle et reproductive et exprimer une vision de la sexualité basée sur les droits, inclusive et avec une vision positive.

## Sexualité :

La sexualité fait partie intégrante de l'être humain. La sexualité est vécue et exprimée par les pensées, les fantasmes, les désirs, les croyances, les attitudes, les valeurs, les comportements, les pratiques, les rôles et les relations. Alors que la sexualité peut inclure toutes ces dimensions, toutes ne sont pas toujours connues ou exprimées. La sexualité est façonnée par l'interaction de facteurs biologiques, psychologiques, sociaux, économiques, politiques, culturels, juridiques, historiques, religieux et spirituels (OMS). L'IPPF reconnaît que les jeunes sont des êtres sexués, qu'ils aient des sentiments sexuels et soient sexuellement actifs ou non. Nous reconnaissons également que tous les jeunes, sans distinction d'âge, ont besoin d'être protégés contre les relations ou les contacts sexuels inappropriés, indésirables ou nuisibles.

## Théorie du changement :

Une théorie du changement est essentiellement une description et une illustration complète de la manière dont et pourquoi un changement souhaité devrait se faire dans un contexte particulier. Elle se concentre sur l'élaboration ou "le remplissage" dans ce qui a été décrit comme le "chaînon manquant" entre ce qu'un programme fait (ses activités ou interventions) et comment ceux-ci conduisent à la réalisation des objectifs souhaités.<sup>1</sup>

<sup>1</sup> Centre pour la théorie du changement, <http://www.theoryofchange.org/what-is-theory-of-change/>

## Partenariat : jeunes-adultes

La relation entre les jeunes et les adultes dans lesquelles les parties ont l'occasion de faire des suggestions et de prendre des décisions et dans lesquelles la contribution de chacun est reconnue et valorisée.

Un partenariat de jeunes et d'adultes est un partenariat dans lequel les adultes travaillent en main dans la main avec les jeunes sur les problèmes auxquels ces derniers font face et/ou sur les politiques et les programmes touchant les jeunes.<sup>2</sup>

## Axé sur la jeunesse :

Une organisation axée sur la jeunesse place systématiquement les jeunes au centre et les reconnaît aussi des détenteurs de droits divers et autonomes. Elle soutient le droit des jeunes au sein de l'organisation à contribuer, établir des liens avec d'autres jeunes et adultes et de communiquer et s'exprimer ouvertement.

Une approche centrée sur la jeunesse donne aux jeunes la liberté de vivre, de penser, d'explorer, d'interroger et de chercher des réponses. Elle valorise le travail et ce que peuvent apporter les jeunes. Le rôle de l'organisation est de fournir un environnement favorable dans lequel il est possible de cultiver le talent des jeunes, de maximiser leur potentiel et leur permettre de s'épanouir.

## Adapté aux jeunes :

Le CICM de l'IPPF décrit les services adaptés aux jeunes comme suit : « Ils sont en mesure d'attirer les jeunes de manière efficace, adaptée à leurs besoins et de réussir à conserver ces jeunes clients pour les soins continus. Les services adaptés aux jeunes devraient offrir une vaste gamme de services de santé sexuelle et reproductive correspondant aux besoins des adolescents. »

## Piloté par des jeunes :

Les initiatives sont considérées comme pilotées par les jeunes lorsque ces derniers ont le contrôle de tous les aspects de l'initiative avec une intervention minimum des adultes. Les jeunes sont dans le siège du conducteur : élaboration, mise en œuvre, suivi et évaluation des projets.

## Participation de la jeunesse.

L'IPPF utilise un modèle de participation des jeunes dans lequel les jeunes peuvent explorer de façon critique les politiques et les programmes, identifier les possibilités de changement et exercer une véritable influence.

## INTRODUCTION



### LES JEUNES AU CENTRE

VISION ET PLAN POUR METTRE LES  
JEUNES AU CŒUR DE LA MISE EN  
ŒUVRE du cadre stratégique de  
l'IPPF

## À propos de ce guide

Les jeunes sont un point central de l'IPPF et l'IPPF est cruciale pour les jeunes. C'est pourquoi les jeunes et leur santé sexuelle et droits liés à la reproduction (SSDR) sont identifiés comme une priorité élevée dans le cadre stratégique de l'IPPF (2016-2022). Maintenant que nous mettons en œuvre notre cadre stratégique, c'est le moment idéal pour consolider et intensifier notre travail avec et pour les jeunes. C'est aussi le bon moment pour montrer comment nous pouvons mettre en action notre approche centrée sur les jeunes.

C'est un guide pour les Associations Membres de l'IPPF (AM) et le Secrétariat (bureaux régionaux et Bureau Central) qui vise à les aider à établir des priorités, planifier, budgétiser et doter en personnel les programmes et les interventions avec et pour les jeunes, en se fondant sur les quatre résultats du Cadre stratégique. Il est écrit pour les jeunes bénévoles, les gestionnaires de programme, les directeurs, les membres des conseils des Associations Membres et le personnel des bureaux régionaux et Central avec la responsabilité d'élaborer et/ou d'affecter des ressources humaines et financières aux programmes pour la jeunesse.

Le personnel jeune au niveau régional, les jeunes volontaires, les directeurs de programme et les représentants des Associations Membres ont tous contribué à la planification. Elle décrit les actions clés qui doivent être prises en compte lors de la conception et de la mise en œuvre des programmes SSDR avec et pour les jeunes. Ce guide permettra aux AM et au Secrétariat de faire de leur engagement en faveur d'une approche axée sur la jeunesse une réalité.

**POURQUOI  
LES JEUNES ?  
FAIRE L'AFFAIRE**



**LES JEUNES AU  
CENTRE**

VISION ET PLAN POUR METTRE LES  
JEUNES AU CŒUR DE LA MISE EN  
ŒUVRE du cadre stratégique de  
l'IPPF

### Faire avancer l'autonomisation

Il y a actuellement 1,8 milliard de jeunes dans le monde entier âgés 10 à 24 ans. Ce grand groupe de jeunes est essentiel pour les progrès d'aujourd'hui et de demain. Nous voulons que les jeunes soient heureux, en bonne santé et en mesure de réaliser leur plein potentiel. Mais trop de jeunes ne peuvent pas faire leurs propres choix au sujet de leur vie sexuelle et n'ont pas accès à l'information et aux services de santé.

Les jeunes sont extrêmement divers. Ils doivent faire face à de nombreux problèmes dans leur vie, comme l'école, le travail, la santé mentale et physique et la santé sexuelle et reproductive. Les jeunes ont besoin d'être autonomes dans le contrôle de leur vie. Cela est encore plus important pour les jeunes les plus marginalisés et mal desservi. Cela comprend les plus jeunes ; les jeunes en milieu urbain et pauvre, les jeunes handicapés ; les jeunes vivant avec le VIH et les jeunes dans des situations de crise humanitaire.

Les normes sexospécifiques néfastes et les stéréotypes, le sexisme, le racisme, l'homophobie, la transphobie et d'autres formes de stigmatisation, la discrimination et la violence rendent les jeunes femmes, les filles et les jeunes LGBTIQ (y compris les jeunes transgenres et les jeunes hommes qui ont des rapports sexuels avec des hommes) particulièrement vulnérables. Globalement, les jeunes font face à la stigmatisation et la marginalisation en raison de leur orientation sexuelle, identité, appartenance ethnique, comportement (par exemple, les jeunes travailleurs du sexe et/ou qui s'injectent de la drogue), ou parce qu'ils sont en détention (prison ou d'autres milieux fermés). D'autres jeunes sont exposés à la violence familiale ou à l'abus de substances dans la famille et sont exploités et maltraités (par exemple, les jeunes sans-abri). Les programmes de SSRD devraient non seulement s'efforcer de fournir aux jeunes vulnérables un accès aux services et une éducation complète à la sexualité, mais aussi des programmes qui permettent aux jeunes de sentir qu'ils ont le contrôle de leur propre vie. L'habilitation est donc un concept important en ce qui concerne la programmation SSRD des jeunes - en particulier lorsqu'il s'agit de servir les jeunes marginalisés.

### Le voyage vers l'autonomisation

L'autonomisation consiste à soutenir les jeunes pour qu'ils se développent et se sentent confiants par rapport à leur identité. C'est un processus qui permet aux jeunes de connaître et d'exercer leurs droits. L'autonomisation permet aux jeunes d'optimiser leurs possibilités et capacités d'une manière qui met leurs droits au centre de la scène. Elle implique des approches de haut en bas dans l'élaboration des politiques et des programmes et permet aux jeunes de participer à toutes les décisions qui les concernent. Pour jouir de cette autonomisation, les jeunes ont besoin d'espaces sûrs où il y a engagement et un soutien institutionnel. Cela signifie que les adultes doivent être prêts à adopter une approche dans laquelle ils n'interviennent pas et créer un espace où les jeunes se sentent en confiance pour agir librement et demander des conseils et des conseils lorsqu'ils ont besoin.



## Promouvoir les droits sexuels

La vie, la survie, le développement maximal et l'accès aux services de santé ne sont pas seulement les besoins de base des jeunes, mais des droits fondamentaux (ONU, 1989 ; Nations Unies CRC 2003). L'IPPF a élaboré un agenda pour les droits sexuels des jeunes. Prendre en compte les droits sexuels des jeunes comprend fondamentalement le fait de rechercher l'équité et la justice : spécifiquement les jeunes les plus vulnérables et à risque dans différents contextes.

Comme les droits des jeunes sont remplis dans les programmes pour les jeunes, tous les jeunes ont accès aux services et à l'éducation, aux opportunités et possibilités, ce qui contribue ainsi à l'égalité sociale. Mais cela peut fonctionner uniquement si nous travaillons vraiment dans ce sens et les droits des jeunes ne sont pas seulement là sur le papier. Les jeunes doivent être là, en personne, et leurs besoins, préoccupations et priorités doivent être écoutés et respectés. Plus important encore, les jeunes doivent être impliqués dans la programmation.

L'IPPF a produit plusieurs documents clés pour guider la Fédération dans la réalisation des droits sexuels de toutes les personnes, y compris les jeunes. Il s'agit notamment de la Déclaration de l'IPPF sur les droits sexuels, Exclaim ! (Traduction de la déclaration pour les jeunes), et Fulfil! un document d'orientation.

## LES JEUNES AU CENTRE

vision et plan pour mettre les jeunes  
au cœur de la mise en œuvre du  
cadre stratégique de l'IPPF



### Lutter contre la discrimination des sexes, les inégalités et les préjugés

Les normes de genre, le sexisme, le racisme, l'homophobie, la transphobie et d'autres formes de préjugés, les stéréotypes, la discrimination et la violence sont responsables de nombreux facteurs structurels qui limitent le développement et les possibilités d'expression des personnes LGBTIQ et créent des inégalités à différents niveaux. Les jeunes femmes, jeunes filles et jeunes LGBTIQ sont les premières victimes de cette discrimination. Les programmes doivent chercher à transformer les normes sociales nuisibles et à renverser la dynamique du pouvoir qui limite le potentiel des jeunes. Tous les jeunes devraient avoir un accès égal aux programmes, services, opportunités et possibilités d'expression.



### Promouvoir l'équité

Les jeunes vivent dans un monde où il y a une augmentation des tendances autoritaires, du populisme et du nationalisme et des valeurs conservatrices qui mettent à l'épreuve les droits sexuels des jeunes. Si nous - la société, les jeunes et les adultes - ne luttons pas contre ces tendances, elles prévaudront et les jeunes vivront dans un monde futur où leurs besoins en SDR ne seront pas satisfaits ni respectés. La colère et la frustration des jeunes doivent être remplacées par des compétences de pensée critique et un soutien pour contester les normes sociales avec la solidarité et les valeurs d'équité de l'ensemble de leur vie et le développement.

**L'IPPF ET  
LES JEUNES  
PLANIFIER POUR  
L'AVENIR**



**LES JEUNES AU  
CENTRE**

VISION ET PLAN POUR METTRE LES  
JEUNES AU CŒUR DE LA MISE EN  
ŒUVRE du cadre stratégique de  
l'IPPF

### Voyage vers une approche centrée sur les jeunes

L'IPPF a parcouru un long chemin. Il y a eu beaucoup de succès en travaillant avec et pour les jeunes. En 2015 uniquement :

- ▶ Plus de **66 millions de services de santé sexuelle et reproductive (SSR)** ont été fournis aux jeunes.
- ▶ **25,5 millions** de jeunes ont reçu une **éducation sexuelle intégrée (ESI)** de la part des Associations Membres de l'IPPF.
- ▶ La proportion des **services de SSR** fournis aux jeunes dans la Fédération a augmenté de **45 %** (de 35 % en 2010).

Avec le recul, nous avons appris deux grandes leçons que nous pouvons appliquer dans l'avenir :

#### 1. Une approche globale

Lier ensemble l'ESI/l'information, les services, et le plaidoyer pour lutter contre les pratiques, les attitudes, les politiques et les lois discriminatoires - rend nos programmes plus efficaces.

#### 2. Promouvoir la participation et le leadership des jeunes à tous les stades du développement,

de la mise en œuvre, du suivi et de l'évaluation du programme constituent un point d'entrée clé pour autonomiser les jeunes. Cela signifie également que nous nous penchons sur les besoins, les désirs et les priorités réels des jeunes.

Pourtant, il reste encore beaucoup de travail à faire pour s'assurer que les besoins des jeunes soient reconnus, respectés et réalisés. L'IPPF doit combler cette lacune et bâtir son succès en faisant progresser son approche centrée sur les jeunes à tous les niveaux de l'organisation. Nous devons soutenir et promouvoir le leadership des jeunes à l'intérieur et à l'extérieur de la Fédération.

#### LES PRINCIPAUX DOCUMENTS DE L'IPPF

L'IPPF a produit un certain nombre de documents utiles qui soutiennent son travail avec et pour les jeunes. Pour tous les documents concernant la jeunesse, voir le dynamique Hub des Jeunes de l'IPPF à : <http://www.ippf.org/youthhub/Key>

les documents comprennent :

#### Les politiques de l'IPPF :

- Jeunesse
- Genre

#### Sur les droits sexuels :

- Déclaration sur les droits sexuels
- Exclaim!
- Fulfil!

#### Sur les genres :

- Plan de mise en œuvre (en développement)

#### Sur l'approche axée sur la jeunesse.

- Young at Heart

#### Sur l'ESI :

- Cadre pour l'ESI
- Direct et Habilité : une boîte à outils pour l'ESI

#### Sur les services pour et par les jeunes :

- Fournir

#### Déclaration CICM sur la prestation par les pairs

## À quoi ressemble une approche centrée sur les jeunes ?

À quoi ressemble une approche centrée sur les jeunes ? Dans une approche axée sur la jeunesse, les jeunes sont au cœur de notre politique et de nos programmes en SSDR. Les jeunes sont en mesure de participer de manière significative au processus à tous les niveaux de la gouvernance de l'organisation, la prise de décision, la programmation, la mise en œuvre, le suivi et l'évaluation de l'IPPF.

Pour ce faire, les adultes et les jeunes doivent bâtir une confiance réciproque et être explicites sur leurs intérêts. Dans le recrutement et le travail avec les jeunes, les adultes doivent s'efforcer de faire participer les personnes qui font face à des obstacles à la participation. Les adultes doivent chercher à comprendre les réalités - les intérêts, identités, aspirations et facteurs qui contribuent à leur exclusion, de sorte que même les jeunes les plus marginalisés deviennent des partenaires. Notre approche centrée sur les jeunes assurera l'autonomisation des jeunes, leur permettra de jouir de leurs droits sexuels et renforcer leur rôle au sein de l'IPPF en tant qu'agents de changement.

Une organisation avec une approche centrée sur la jeunesse s'est éloignée des projets autonomes, souvent financés par d'autres projets et activités d'un programme holistique qui n'est pas lié au soutien de donateurs spécifiques et intégré dans le modèle commercial de l'organisation. Tous les membres du personnel et bénévoles - pas seulement ceux qui travaillent sur le programme pour les jeunes - sont formés et ont des attitudes dépourvues de tout jugement. Comment cela fonctionne en pratique ?

## Quelques exemples :

- Les jeunes (selon leur genre et leur identité sexuelle) prennent part à des exercices de planification stratégique et annuelle, y compris la budgétisation. Ils participent à la conception, la mise en œuvre, le suivi et l'évaluation des programmes.
- Les plans stratégiques et annuels donnent la priorité aux questions sur la jeunesse, et des ressources et des budgets appropriés sont alloués aux programmes destinés aux jeunes. Ces programmes qui ne sont pas directement axés sur les jeunes devraient être liés aux programmes pour les jeunes autant que possible. Les jeunes (hommes et femmes, et représentant les jeunes marginalisés) occupent des postes de prise de décision dans l'organisation. Ces positions sont institutionnalisées dans l'organisation.
- Beaucoup de nos AM sont des pionniers. Ils sont déjà sur le chemin vers une approche centrée sur la jeunesse. Cette façon de penser, de planifier, de gérer, de programmer, de budgétiser et de changer devrait toutefois être complète et totalement ancrée dans l'ADN de l'association membre.

Une approche centrée sur la jeunesse fait la promotion des droits sexuels en tant que droits de l'homme. La programmation pour les jeunes devrait améliorer la compréhension du respect, de l'équité, l'expression sexuelle et permettre de libérer de la stigmatisation et de la discrimination, non seulement chez les jeunes, mais aussi parmi leurs parents, d'autres adultes et communautés dans lesquelles ils vivent. La promotion de ces valeurs permettra aux jeunes de prendre des mesures pour assurer leur propre bien-être et bonheur, et de faire preuve de solidarité avec ceux dont les droits sont violés. Cette approche a des implications sur la façon dont l'IPPF développe et met en œuvre ses programmes, ses activités de plaidoyer et la gestion des prestations de services.

Avec les jeunes à la barre - en collaboration avec le personnel adulte et les bénévoles - les programmes SSDR pour les jeunes sont beaucoup plus susceptibles de répondre aux réalités de la vie des jeunes. Dans le processus, les jeunes seront habilités et leurs expériences enrichies. Pour vérifier que les initiatives sont vraiment centrées sur les jeunes, un outil d'évaluation a été mis au point (voir annexe 1).

### Avoir une approche transformatrice des genres

Une approche centrée sur la jeunesse va de paire avec l'égalité des sexes. Le genre est l'un des trois thèmes transversaux du Cadre stratégique (2016-2022). Les normes de genre, les rôles et les responsabilités limitent le potentiel des jeunes à grandir et à se développer. Les jeunes femmes et les jeunes LGBTIQ sont particulièrement touchés. Comme nous concevons des programmes pour les jeunes, il est important que nous identifions et comprenions comment les interventions affectent et doivent être appliquées de manière différente pour les jeunes femmes, les jeunes hommes et les autres jeunes à la sexualité diverse précisément à cause de ces couches de vulnérabilité. L'IPPF a une politique de genre progressive et notre travail avec une approche transformatrice des genres sera pris en charge par une nouvelle stratégie pour l'égalité entre les hommes et les femmes.

### Être positif en matière de sexe

Pour IPPF, le bien-être sexuel et le plaisir sexuel sont des valeurs fondamentales. Nous croyons que toutes les personnes, y compris les jeunes, ont le droit au plus haut niveau de santé et de bien-être par rapport à la sexualité, y compris la possibilité de faire des expériences sexuelles agréables, satisfaisantes et sans danger. Nos programmes doivent donc être fondés sur une approche positive de la sexualité des jeunes.

Mais que signifie le positivisme en matière de sexualité ? C'est une approche qui considère la sexualité comme une partie essentielle de l'être humain : quelque chose qui améliore la vie, apportant de la joie et de l'énergie. Les approches positives en matière de sexualité s'efforcent d'atteindre des expériences idéales plutôt que de travailler exclusivement sur la prévention des expériences négatives. En même temps, ces approches reconnaissent et abordent divers risques liés à la sexualité sans renforcer le sentiment de peur, de honte ou de tabou concernant la sexualité chez les jeunes. »

# PRINCIPES CLÉS

Pour UNE APPROCHE AXÉE  
SUR LES JEUNES POUR

## LA PROGRAMMATION POUR LES JEUNES

- Les jeunes sont des êtres sexués, qu'ils soient sexuellement actifs ou non. Leur sexualité devrait être considérée comme une source de plaisir contribuant à leur bonheur et leur satisfaction générale.
- La programmation pour les jeunes doit les aider à acquérir de l'autonomie et de négocier des relations gratifiantes, amoureuses et sécuritaires.
- Les droits des jeunes et la participation sont au cœur de tous les programmes de santé sexuelle et reproductive, de prestations de services, d'éducation sexuelle intégrée et des politiques.
- L'expérience, les perspectives et les aspirations des jeunes doivent être au cœur des efforts déployés pour leur permettre de jouir de leurs droits sexuels.
- Les capacités des jeunes sont en constante évolution : leurs capacités et leurs droits d'être des agents du changement social devraient être encouragés et reconnus.
- La programmation pour les jeunes devrait adopter une approche transformatrice des genres.
- Les relations des jeunes (avec d'autres jeunes et adultes) dans leur contexte culturel et politique unique, influent sur le respect de leurs droits sexuels au fur et à mesure qu'ils grandissent. Cela doit être pris en compte dans la programmation pour les jeunes et la prise de décisions.

**VISION ET METTRE LE  
CADRE STRATÉGIQUE DE  
L'IPPF  
EN PRATIQUE POUR  
LES JEUNES**



**LES JEUNES AU  
CENTRE**

VISION ET PLAN POUR METTRE LES  
JEUNES AU CŒUR DE LA MISE EN  
ŒUVRE du cadre stratégique de  
l'IPPF

## **La vision de l'IPPF vue par les jeunes : LES JEUNES SONT LIBRES DE FAIRE DES CHOIX ÉCLAIRÉS CONCERNANT LEUR SEXUALITÉ ET LEUR BIEN-ÊTRE, DANS UN MONDE SANS DISCRIMINATION**

L'application d'une approche centrée sur les jeunes pour atteindre tous les résultats attendus dans le cadre stratégique de l'IPPF ne peut réussir que lorsque les niveaux les plus élevés de l'organisation - au niveau national, régional et international - démontrent leur engagement à travailler avec et pour les jeunes. Il s'agit d'investir des ressources financières et humaines.

Nous n'allons pas décrire un programme pour les jeunes en détail, puisque chaque association membre doit traduire l'approche centrée sur la programmation des jeunes dans son propre contexte, cependant, nous présenterons les considérations et les éléments clés.

### **1. Une taille unique pour tous ?**

Nous savons qu'un ordre du jour mondial commun renforce la collaboration et crée l'unité dans toute la Fédération : entre les AM, et entre les AM et le Secrétariat. Les apprentissages du programme sur les Choix et les chances (2011-2015) ont façonnés l'approche centrée sur la jeunesse qui se reflète dans le cadre stratégique. Cette approche doit être institutionnalisée dans les stratégies de mise en œuvre des programmes pour la jeunesse des AM- pour toutes les AM de la Fédération.

Comme les jeunes ne sont pas tous les mêmes, chaque MA peut décider, par exemple, de se concentrer sur des jeunes en fonction de leur contexte, soit par leurs besoins ou selon les services existants par d'autres organisations. Toutes les Associations Membres travaillent dans des contextes différents. La taille et la capacité des AM varient. Plus important encore, les jeunes font face à différents défis dans leur environnement juridique, politique, social et médical. La sexualité des jeunes peut être refusée, constituer une infraction pénale ou acceptée. Les jeunes ont des besoins, des priorités et des désirs

différents selon leur âge, culture, origine ethnique, emplacement et leur statut socio-économique. La flexibilité et la réactivité sont essentielles dans la mise en place des programmes pour les jeunes. Les objectifs d'intervention doivent être alignés avec et répondre aux besoins des jeunes, même si ceux-ci changent au fil du temps. Il existe néanmoins des questions programmatiques communes qui exigent à la fois des ressources financières et humaines. Certains éléments clés sont partagés par tous les programmes pour les jeunes. C'est sur ces derniers que les programmes pour les jeunes devraient :

- ▶ **Se concentrer sur l'autonomisation et la participation**
- ▶ **Prendre en charge les obstacles structurels**
- ▶ **Être holistique et aligné à tous les résultats du Cadre stratégique, en travaillant seul ou en partenariat avec d'autres pour assurer l'exhaustivité**
- ▶ **Garantir les chances et les systèmes pour les bénévoles, les membres du conseil d'administration et le personnel de différents départements pour soutenir et apporter une contribution à la jeunesse**

## 2. Connecter les stratégies aux activités

Une stratégie globale holistique est essentielle. Les activités de programmation de la jeunesse sont moins efficaces quand elles sont autonomes. En interne, les liens entre elles créent une synergie, ce qui les renforce et en amplifient l'impact. Les stratégies de plaidoyer et les stratégies pour faire avancer le leadership de la jeunesse, par exemple, peuvent promouvoir et défendre l'ESI. L'ESI fonctionne à son plein potentiel lorsqu'elle est combinée avec d'autres stratégies, telles que la fourniture de services adaptés aux jeunes (dans les établissements SSR, les centres de jeunesse autonomes ou par l'intermédiaire des prestataires pairs jeunes). Pendant les activités d'ESI, les enfants et les jeunes doivent :

- ▶ **Recevoir des renvois vers les services, si besoin est.**
- ▶ **Mieux comprendre la façon dont ils peuvent jouer un rôle actif dans la prise de décisions concernant leur santé - Cela comprend le fait de refléter l'importance du consentement éclairé, de la confidentialité et de la vie privée et apprendre la manière dont les cadres juridiques les soutiennent ou les empêchent de prendre des décisions au sujet de leur santé.**
- ▶ **Apprendre comment ils peuvent jouer un rôle actif dans le soutien de leurs pairs ou partenaires pour accéder aux services SSR, par exemple, en les informant des services existants et des exigences légales pour l'accès aux soins.**

La SSR fait partie d'un développement global des jeunes, et travailler en partenariat avec des organisations non SSR, y compris la protection sociale et l'éducation garantira que notre intervention fera partie d'une approche holistique à la santé et au bien-être des jeunes.

## 3. Intégration et travail d'équipe

L'IPPF adopte une approche axée sur le cycle de vie des clients pour la fourniture de ses services de santé sexuelle et reproductive. Elle reconnaît qu'être sexuellement heureux/heureuse et en bonne santé est un processus continu, et que des problèmes importants se produisent à des moments différents dans la vie des gens, et sont liés. Comment nous abordons la sexualité et la santé sexuelle d'un(e) jeune aura une influence sur sa future santé sexuelle et reproductive.

L'ensemble de services essentiels intégrés de l'IPPF (EISE) est un modèle sur la façon d'élargir l'accès à une vaste gamme de services de qualité sur la sexualité et de reproduction tout au long du cycle de vie du client, le tout dans un lieu unique quel que soit le point d'entrée. Cela peut conduire à une approche intergénérationnelle. Les exemples incluent une stratégie fille-mère pour prévenir le cancer du col de l'utérus (la vaccination à disposition des jeunes filles crée une occasion d'attirer les mères vers le dépistage et les services de thérapie de prévention sur le cancer du col de l'utérus) ; et les services de vaccination pour les enfants présentent une possibilité d'offrir des contraceptifs aux jeunes mères. Pour parvenir à cette approche du cycle de vie des clients avec une perspective centrée sur les jeunes, l'ensemble du personnel et des bénévoles devraient être engagés positivement et conscients des problèmes de la jeunesse - la responsabilité n'incombe pas uniquement aux agents pour la jeunesse ou aux jeunes volontaires. De même, le personnel pour la jeunesse doit être conscient et impliqué dans d'autres questions programmatiques au-delà du programme pour la jeunesse. Cela signifie que tout le personnel doit travailler ensemble, en exploitant leur savoir-faire et expérience : ils doivent apprendre les uns des autres. Tout le personnel peut et doit se soutenir mutuellement et savoir comment la SSR des jeunes peut être intégrée dans le programme de travail général de l'AM.

## 4. Intégration et qualité

L'intégration des jeunes dans tous les résultats et les niveaux du Cadre stratégique a de nombreux avantages. Cela va générer un soutien beaucoup plus large en faveur des droits des jeunes et de leurs besoins en SSR au sein de l'organisation.

Mettre l'accent sur la qualité des soins pour les jeunes permettra d'améliorer la qualité pour tous les clients. Néanmoins, l'intégration des jeunes peut avoir le risque de généraliser le travail avec et pour les jeunes et la dilution de la qualité de notre travail pour les jeunes, surtout si cela est mis en œuvre trop rapidement et sans plan.

Offrir des soins de qualité nécessite le soutien et le renforcement des capacités de l'ensemble du personnel et des bénévoles. Afin d'assurer l'intégration réussie des besoins des jeunes dans des domaines spécifiques, tels que l'accès à un ensemble complet de services, y compris les services SSR et de VIH, l'avortement sans risque et les contraceptifs, l'organisation a besoin d'une solide expertise sur la jeunesse. Si l'IPPF veut rester le leader mondial, régional et national dans la SDDR des jeunes, des connaissances et compétences relatives à la SDDR des jeunes sont nécessaires à tous les niveaux de la Fédération. L'approche axée sur la jeunesse avec sa liste de contrôle pour une intégration efficace dans tous les programmes, la gestion et la gouvernance soutiendra cette transition vers l'intégration des jeunes pour les AM et le Secrétariat (voir Annexe 1).

## 5. Par où commencer ?

En fonction de leur contexte, de leur taille et leur capacité, les AM peuvent développer et aligner leurs stratégies et activités pour chacun des résultats et objectifs prioritaires du Cadre stratégique de l'IPPF. Les principales mesures devraient tenir compte des besoins et des souhaits exprimés par les jeunes. Les évaluations des besoins par les AM qui ont informé le Cadre stratégique peuvent constituer un bon point d'entrée.

Une autre bonne façon de commencer est de rencontrer les jeunes qui participent déjà activement à l'AM, partager le plan stratégique et obtenir leur point de vue

sur la façon dont la programmation peut devenir véritablement centrée sur les jeunes dans leur contexte. En même temps, les activités devraient être reliées entre elles, afin de se soutenir et se renforcer mutuellement. Le rapport qualité-prix doit être évalué non seulement en termes du nombre de services fournis, mais aussi en termes d'efficacité à améliorer le bien-être, la réalisation des droits et la réalisation d'un impact positif sur les identités sexuelles et les relations des jeunes, y compris les jeunes vulnérables et mal desservis.

La durabilité devrait être un élément clé. Le programme pour la jeunesse peut comprendre des interventions liées au développement global des jeunes. Cela implique la construction d'alliances stratégiques avec les jeunes et des réseaux.

Comme nous l'avons vu, un programme pour les jeunes ou des interventions pour les jeunes ne devraient pas constituer la responsabilité d'un seul gestionnaire de programme pour les jeunes ou même d'une division de la jeunesse. Au contraire, la responsabilité devrait incomber à l'ensemble du personnel - en travaillant ensemble pour que notre travail soit efficace pour les jeunes.

# THÉORIE DU CHANGEMENT

MISE EN ŒUVRE DU CADRE  
STRATEGIQUE DE L'IPPF : PLAN  
D'UNE APPROCHE AXÉE SUR LA JEUNESSE

Ce modèle permet de visualiser la façon dont le plan pour la jeunesse du Cadre stratégique peut se développer au fil du temps.

Nous avons utilisé la métaphore d'un jardin. Tout ce que nous décidons de planter dans notre jardin ne poussera pas bien sans sol sain. L'approche centrée sur les jeunes dans le jardin crée un sol fort, riche et durable. Les graines que nous avons plantées et qui poussent deviendront nos sorties dynamiques. Les racines sont les stratégies : elles sont étroitement liées, elles se soutiennent et se nourrissent les unes des autres. Cela se traduira par la croissance des plantes, pleine de bourgeons prometteurs. Ce sont des jeunes qui peuvent devenir des leaders et des champions ; ils sont habilités à faire des choix et à connaître leurs droits sexuels ; ont accès à des services de qualité et contribuent à rendre le monde meilleur.

Les bourgeons ont besoin d'être nourris et alimentés en continu par le sol fertile et des racines pour fleurir et prospérer. Cela contribuera alors aux quatre résultats, et, en fin de compte, à l'impact.



## LES JEUNES AU CENTRE

vision et plan pour mettre les jeunes  
au cœur de la mise en œuvre du  
cadre stratégique de l'IPPF

# LES JEUNES

Sont **LIBRES DE FAIRE DES CHOIX**

quant à leur **sexualité et leur bien-être** dans un monde **sans discrimination**

**100 gouvernements**  
Respectent, protègent et répondez aux droits en matière de sexualité et de reproduction et à l'égalité des genres

**1 milliard**  
de personnes agissent librement sur leur santé et leurs droits en matière de sexualité et de reproduction

**2 milliards**  
de services intégrés de qualité en santé sexuelle et reproductive délivrés

**Une grande**  
Fédération responsable et unie

Je suis un **leader**

Je suis **habilité(e)**

Je suis **en**

Je **contribue**  
à un monde

## PLAIDOYER

Promouvoir les champions de la SSRD des adolescents Renforcer la capacité des jeunes à influencer l'ordre du jour et à plaider. Mettre en place et renforcer les mécanismes de défense et de responsabilisation dirigés par les jeunes Promouvoir les coalitions et le soutien aux réseaux de jeunesse

## ESI

Travailler avec les communautés pour contextualiser les questions difficiles Développer et renforcer les interventions d'ESI sur le Web Inclure les jeunes dans les programmes de développement et d'évaluation ESI Renforcer les systèmes de référence entre l'ESI et d'autres services concernés Élargir les partenariats avec les ONG locales Développer des arguments Adapté et spécifiques au pays pour promouvoir l'ESI à et hors de l'école Augmenter le nombre d'éducateurs pairs formés sur le programme d'ESI de qualité Procéder à une évaluation rigoureuse des programmes d'ESI, impliquant les jeunes

## SERVICES POUR JEUNES

Mettre en œuvre des stratégies de financement visant à assurer l'accessibilité Établir des partenariats adaptés aux jeunes avec les prestataires publics et privés Utiliser des cliniques mobiles et des programmes mobiles pour atteindre les jeunes les plus marginalisés Fournir un ensemble complet et intégré de services Simplifier le processus pour signaler les cas de violence sexuelle et sexiste. Renforcer les services axés sur les besoins des jeunes Fournir un soutien médical et psychologique adapté

## ORGANISATION

Soutenir, motiver et retenir les jeunes bénévoles et employés, en particulier les groupes marginalisés Créer un business plan axé sur les jeunes pour rendre l'approche centrée sur les jeunes opérationnelle Créer un système de soutien au développement personnel et professionnel des jeunes bénévoles et du personnel Soutenir la collecte de fonds pour la programmation SSRD à tous les niveaux de la Fédération Mobiliser les militants pour promouvoir la SSRD des jeunes

**APPROCHE CENTRÉE  
SUR LA JEUNESSE**

## PRINCIPALES MESURES POUR UNE APPROCHE CENTRÉE SUR LES JEUNES

Dans le tableau ci-dessous, les principales actions ont été répertoriées pour chaque résultat. Nous avons traduit quatre résultats et huit objectifs prioritaires de la programmation axée sur les jeunes du Cadre stratégique. Dans le cadre des stratégies, des liens entre les différents résultats ont été mis en évidence. Comme la mise en œuvre est un processus qui se développe au fil du temps, les critères de réussite ont été identifiés pour chaque résultat.



### LES JEUNES AU CENTRE

vision et plan pour mettre les jeunes  
au cœur de la mise en œuvre du  
cadre stratégique de l'IPPF

## OUTCOMES

### RÉSULTAT 1

100 gouvernements respectent, protègent et répondent aux droits sexuels et reproductifs et à l'égalité des genres

### RÉSULTAT 2

La liberté d'action pour 1 milliard de personnes en ce qui concerne leur santé et leurs droits sexuels et reproductifs

### RÉSULTAT 3

La prestation de 2 milliards de services de santé sexuelle et reproductive de qualité

### RÉSULTAT 4

Une Fédération hautement performante, unie, responsable et rendant des comptes

## RÉSULTATS du point de vue de la programmation axée sur les jeunes

### Responsabilité et défense des droits

Les gouvernements sont tenus de rendre compte des engagements politiques liés à la liberté d'expression sexuelle et à l'accès à l'ESI et aux services SSR pour tous les jeunes

### Leadership

Les leaderships et la participation des jeunes (y compris les jeunes femmes et les filles) dans la défense de la SSDR des jeunes sont promus

### Éducation sexuelle intégrée

Les jeunes, y compris les plus jeunes et les plus marginalisés, sont éduqués et informés de leurs droits sexuels et comment les faire valoir

### Travailler avec les jeunes pour sensibiliser le public

Les jeunes et leurs communautés sont sensibilisés sur les droits sexuels des jeunes et l'accès aux services et à l'éducation

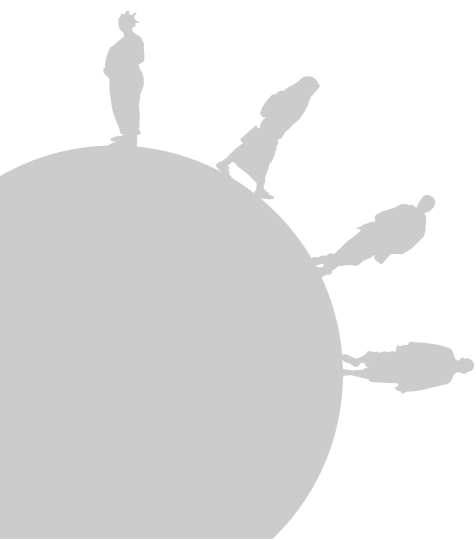
### Prestation de services

Des services intégrés, de qualité, basés sur les droits, adaptés aux jeunes et axés sur les clients sont fournis et activés

### Haute performance

Les jeunes bénévoles et les jeunes membres du personnel, en particulier des groupes marginalisés, sont inclus et pris en charge

La collecte de fonds pour la programmation SSDR des adolescents et des jeunes est prise en charge à tous les niveaux de la Fédération



## STRATEGIES

Objectifs prioritaires 1 et 2	Objectif Prioritaire 3	Objectif Prioritaire 4	Objectifs prioritaires 5 et 6	Objectifs prioritaires 7 et 8
<b>Leadership</b>	<b>L'ESI directe</b>	<b>Travailler avec les jeunes</b>	<b>Prestation de services directs et activités</b>	<b>Jeunes volontaires et personnel</b>
<p>Identifier, engager et entretenir les femmes, les jeunes leaders et les champions pour promouvoir les droits sexuels des jeunes et des adolescents.</p> <p>Mettre en place et renforcer les mécanismes de responsabilisation pilotés par les jeunes pour le droit des jeunes à une ESI et des services de qualité.</p> <p>Soutien les jeunes bénévoles de l'IPPF et d'autres leaders de la jeunesse pour définir les priorités de défense relatives à la jeunesse et les coalitions.</p> <p>Fournir une formation continue pour développer une compréhension commune des questions en SDDR des adolescents et des jeunes.</p> <p>Travailler avec les jeunes pour plaider en faveur de l'ESI et de l'accès aux services (Lien avec les résultats 2 et 3)</p>	<p>Offrir des programmes et des interventions d'ESI de qualité garantie - tant au niveau du contenu que de la prestation - en utilisant les outils de l'IPPF (tels que Inside &amp; Out), avec un accent sur les droits, l'égalité et le positivisme en matière de sexualité.</p> <p>Élargir l'offre ESI aux jeunes mal desservis, tels que les jeunes adolescents, jeunes handicapés, les jeunes vivant avec et affectés par le VIH et les jeunes dans les situations de crise humanitaire.</p> <p>Investir dans des approches novatrices pour l'ESI, y compris les médias sociaux.</p> <p>Augmenter le nombre d'éducateurs pairs formés sur l'ESI de qualité.</p> <p>Développer et/ou renforcer les interventions d'ESI sur le Web.</p> <p>Mettre en place un programme de formation standard obligatoire (éventuellement en ligne) pour les jeunes volontaires, les éducateurs pairs/prestataires pairs et les tuteurs qui comprennent tous les éléments du cadre ESI de l'IPPF, adapté à la situation locale.</p> <p>(Lien avec les résultats 2 et 3)</p> <p>Intégrer les jeunes dans la conception, l'analyse, l'amélioration, la mise en œuvre, le suivi et l'évaluation des programmes d'ESI des AM</p> <p>Renforcer les systèmes de renvoi entre l'ESI et d'autres services pertinents. Effectuer des évaluations rigoureuses des programmes ESI, notamment en mesurant la capacité des jeunes d'exercer leurs droits sexuels.</p>	<p>Engager les jeunes dans la campagne pour assurer que les jeunes, en particulier les filles, sont habilité(e)s à accéder aux services et à l'ESI.</p> <p>Atteindre les jeunes avec des activités de communication pour le changement social et comportemental pour transmettre des messages positifs sur la sexualité, les droits et les services SSR.</p> <p>Identifier et créer des opportunités pour les jeunes de travailler avec les communautés locales.</p> <p>Inclure les connaissances médicales et habiliter les jeunes en tant que (futurs) clients des services SDDR.</p> <p>Recueillir des données sur les connaissances, les pratiques et les attitudes des jeunes et de leurs communautés autour des questions d'intérêt pour les jeunes.</p> <p><b>S'engager avec la communauté</b></p> <p>Utiliser le dialogue et la rétroaction pour construire une voix et une organisation dans les communautés autour des questions concernant les jeunes.</p> <p>Utiliser la mobilisation communautaire et l'ESC pour discuter des liens avec d'autres domaines de la santé.</p> <p>Organiser des groupes de discussion et des séances de rétroaction afin d'identifier ce dont ont besoin les jeunes en matière de messages.</p> <p>Travailler avec les jeunes et la communauté pour développer et tester des messages sur les ESI et les services.</p> <p>Utiliser la TV, la radio, le théâtre, la musique et les médias sociaux pour faire passer des messages sur l'ESI conçus par des jeunes.</p>	<p>Intégrer des services adaptés aux jeunes dans les programmes de prestation de services SSR.</p> <p>Offrir des services SSR dans le cadre d'une gamme de services et d'autres services pour les jeunes.</p> <p>Intégrer des normes de service adaptées aux jeunes dans le cadre de la qualité des soins et dans la liste de contrôle.</p> <p>Garantir que tous les fournisseurs de services pour les jeunes, y compris les prestataires pairs sont dépourvus de tout jugement et comprennent les principales politiques et lois.</p> <p>Établir des partenariats adaptés aux jeunes avec les prestataires publics et privés.</p> <p>S'assurer que les données sont ventilées par âge.</p> <p>Mettre en œuvre des stratégies de financement de la santé pour s'assurer que les services SSR sont abordables pour les jeunes.</p> <p>Soutenir le rôle des jeunes dans l'analyse, le suivi et l'évaluation.</p> <p>Recruter et former les prestataires de services adaptés aux jeunes et le personnel spécialisé, engagé, qui a une approche positive de la sexualité et offre soutien avec respect et gentillesse.</p> <p>Mettre en place un annuaire de formateurs qui peuvent offrir une formation en cascade dans les services destinés aux jeunes à tous les niveaux au sein des AM.</p> <p>Offrir une orientation sur les protocoles de services pour les prestataires de services pour expliquer ce qui est inclus dans le cadre juridique national.</p> <p>Donner un soutien médical et psychologique spécifique aux jeunes filles enceintes et aux jeunes mères.</p> <p>Renforcer la fourniture d'informations sur l'avortement, l'éducation et les services axés sur les besoins des jeunes (lien vers le résultat 2).</p> <p>Simplifier le processus pour signaler les cas de violence sexuelle et sexuelle.</p> <p>Fournir un ensemble intégré et complet de services pour les jeunes.</p>	<p>Assurer le développement continu du personnel adulte et des bénévoles afin de sensibiliser le public sur les questions relatives aux jeunes qui reflètent une approche centrée sur les jeunes.</p> <p>Créer un système de soutien au développement personnel et professionnel des jeunes volontaires et des jeunes employés (y compris l'emploi, l'apprentissage et les possibilités de formation) pour bâtir une main-d'œuvre future.</p> <p>Recruter activement les jeunes employés. Fournir une introduction complète pour tous les nouveaux employés sur les jeunes, les droits sexuels et l'approche centrée sur les jeunes-.</p> <p>Créer et livrer une induction et un programme de renforcement pour tous les nouveaux jeunes bénévoles.</p> <p>Créer des occasions pour le personnel et les jeunes volontaires de nouer le dialogue socialement et professionnellement.</p> <p>Établir un programme de mentorat pour les nouveaux bénévoles par les anciens jeunes défenseurs et bénévoles. Investir dans un plan de transition pour les jeunes volontaires.</p> <p>Mobiliser les jeunes militants et développer une plateforme de soutien des militants.</p>
<b>Les partenariats</b>				<b>Plans et politiques</b>
<p>Engager et mobiliser d'autres réseaux et groupes de jeunes dans les initiatives de plaidoyer mondial, régional et national.</p> <p>Travailler avec les experts nationaux des droits de l'homme et des avocats pour évaluer les questions telles que l'âge du consentement, la liberté d'expression sexuelle pour les jeunes, l'accès aux services et l'ESI.</p> <p>Former des alliances avec les organisations et réseaux axés sur et pilotés par des jeunes dans le domaine de la SDDR et au-delà.</p>				<p>Créer un plan d'affaires axé sur les jeunes qui reflète une approche centrée sur les jeunes.</p> <p>Mettre en œuvre et surveiller de manière active les politiques de protection des enfants et des jeunes.</p> <p>Créer un mécanisme pour valoriser et reconnaître la contribution des jeunes volontaires au travail des AM (pas seulement financièrement).</p> <p>Prioriser les questions concernant la jeunesse dans les plans stratégiques et annuels des AM (y compris le financement).</p> <p>Mettre en place des mécanismes formels pour les jeunes (de tous genres et représentatifs de leur diversité) pour participer à des exercices de planification stratégique et annuelle, y compris la budgétisation et la conception du projet</p> <p>Faire en sorte que les jeunes constituent au moins 20% des organes décisionnels des AM, en ligne avec la structure du Conseil d'Administration de l'IPPF</p> <p>Fournir un soutien, des politiques et une orientation pour la participation des jeunes en matière de gouvernance, y compris des outils de formation pour les jeunes et une déclaration d'engagement pour tous les membres du Conseil</p>

## STRATEGIES

Objectifs prioritaires 1 et 2	Objectif Prioritaire 3	Objectif Prioritaire 4	Objectifs prioritaires 5 et 6	Objectifs prioritaires 7 et 8
<b>Sensibilisation et formation</b>	<b>ESI activée</b>		<b>Innovation et sensibilisation</b>	<b>Mobilisation des ressources</b>
<p>S'assurer que les droits sexuels des jeunes sont représentés dans tous les travaux de plaidoyer. Engagez les jeunes volontaires de l'IPPF en tant qu'activistes dans les campagnes en ligne et hors ligne (liens vers les objectifs prioritaires 7 et 8)</p> <p>Appuyer et renforcer la capacité des jeunes militants et des groupes de jeunes de l'AM pour la défense des intérêts et les compétences en matière de responsabilisation.</p>	<p>Contribuer à la fourniture d'une ESI dans le secteur de l'éducation : renforcer les capacités des enseignants, des autres éducateurs et animateurs.</p> <p>Adapter la conception et/ou les données pour les cursus nationaux en fonction de la vision de l'IPPF sur l'ESI, y compris les sujets sensibles, tels que la diversité sexuelle, l'avortement médicalisé et le plaisir sexuel.</p> <p>Travailler avec la communauté pour introduire et obtenir du soutien pour tous les aspects du cadre ESI de l'IPPF, y compris les enjeux contextuels.</p> <p>Développer des partenariats avec les jeunes et les autres organisations pour travailler sur l'ESC et bâtir des réseaux (lien vers le résultat 1).</p> <p>Travailler avec les jeunes et d'autres intervenants pour développer de solides arguments adaptés pour la promotion de l'ESC dans des contextes formels et non formels (lien avec l'objectif 1).</p>		<p>Élaborer des approches novatrices pour assurer l'accès à des services et des produits de SSR qui donnent davantage de responsabilités aux jeunes, y compris l'utilisation de la technologie, des méthodes contrôlées par l'utilisateur, une sensibilisation non traditionnelle et une prestation par les pairs.</p> <p>Identifier et tendre la main aux jeunes, surtout ceux qui sont vulnérables et mal desservis, par le biais de méthodes de prestation de service innovantes.</p> <p>S'assurer que les éducateurs pairs et les prestataires participent aux prestations des services et au contrôle de la qualité.</p> <p>Créer un nom et une réputation pour les services comme adaptés aux jeunes.</p> <p>S'occuper des barrières politiques et juridiques limitant l'accès des jeunes aux services de SSR et à l'information (lien avec l'objectif 1). Mettre en place des outils spécifiques pour renforcer les services adaptés aux jeunes (p. ex. Fournir) et les adapter pour une utilisation mobile ou sur tablette. Utiliser des cliniques mobiles et des programmes de sensibilisation avec les prestataires de services pour atteindre plus de jeunes marginalisés, y compris les plus jeunes et ceux qui vivent dans des communautés isolées.</p>	<p>Soutenir la collecte de fonds pour les initiatives pour les jeunes dans l'ensemble de la Fédération. Promouvoir l'AM en tant qu'organisation pour la jeunesse (Par exemple, pour les donateurs).</p>



## STRATEGIES

Objectifs prioritaires 1 et 2	Objectif Prioritaire 3	Objectif Prioritaire 4	Objectifs prioritaires 5 et 6	Objectifs prioritaires 7 et 8
<b>Leadership</b>	<b>Diriger l'ESI</b>	<b>Travailler avec les jeunes</b>	<b>Prestation de services directe et activée</b>	<b>Jeunes volontaires et personnel</b>
Un plus grand nombre de jeunes formés comme leaders de la jeunesse.	Plus grand nombre de jeunes atteints par l'ESI de qualité, y compris sur les sujets sensibles.	Plus grand nombre de jeunes impliqués dans l'élaboration de messages positifs en SSRD. Plus grand nombre de jeunes atteints avec des messages positifs en SSRD.	85% des jeunes clients recommandent nos services. Augmentation du pourcentage (60 %) des services offerts aux jeunes, y compris les jeunes gens vulnérables. Pourcentage accru d'AM fournissant l'ensemble intégré de services (EISE) pour les jeunes. Plus grand nombre de jeunes évaluant la qualité des services.	Augmentation du nombre de jeunes bénévoles et amélioration des taux de rétention. Plus grand nombre de jeunes impliqués de manière cohérente dans la planification annuelle. Un plus grand nombre de jeunes recrutés comme membres du personnel. Un minimum de 30% du budget alloué aux adolescents et aux activités SSRD pour les jeunes. Les activités pour les jeunes sont systématiquement incluses dans les propositions de projet.
Nombre accru de partenariats avec d'autres réseaux de jeunes.				
Nombre accru d'initiatives politiques /de modifications législatives réussies pour faire avancer la SSRD des jeunes.				
Un nombre accru de groupes de jeunes a entrepris des actions de soutien à la SSRD (auxquelles a contribué l'IPPF).				
Action de soutien à la SSRD (à laquelle a contribué l'IPPF).				



FAIRE  
AVANCER LES  
CHOSSES  
ENSEMBLE



## LES JEUNES AU CENTRE

VISION ET PLAN POUR METTRE LES  
JEUNES AU CŒUR DE LA MISE EN  
ŒUVRE du cadre stratégique de  
l'IPPF

La mise en œuvre d'une approche centrée sur les jeunes pour les programmes pour les jeunes et les interventions devrait être un processus de collaboration entre le Secrétariat et les bureaux régionaux (Bureau Central) et les Associations Membres. Tous jouent un rôle important dans la fourniture d'un soutien mutuel et d'une assistance technique.

Ce soutien devrait s'effectuer en deux étapes :

## 1. Évaluation.

C'est pour s'assurer que les MA, les BR et le BC se familiarisent avec l'ensemble des programmes pour les jeunes et l'approche centrée sur la jeunesse. Les objectifs sont de :

- Identifier comment le programme pour les jeunes répond aux spécificités contextuelles.
- Identifier l'endroit où ils se trouvent dans la mise en œuvre de l'approche centrée sur la jeunesse.
- Établir des priorités pour faire avancer les programmes pour les jeunes.

Cette évaluation devrait utiliser un modèle participatif : cela facilite aussi l'introduction de l'approche axée sur la jeunesse

## 2. Soutien ciblé et assistance technique

Une fois l'évaluation terminée et les domaines d'amélioration identifiés, une assistance technique ciblée sera fournie, en utilisant les outils existants et des lignes directrices. Il est important que ce soutien mette en valeur un programme pour les jeunes, coordonné en fonction de la vision et des résultats de l'IPPF. Ce soutien et cette assistance technique peuvent être fournis de bien des façons, y compris :

- En ligne.
- Sur place.

- Visites d'échange AM – AM.
- L'encadrement par des pairs parmi les jeunes du secrétariat et des AM.
- Le partage des meilleures pratiques.
- Programme d'orientation officiel pour le nouveau personnel.

Pour une description complète du soutien interne, le Réseau d'Assistance Technique de l'IPPF (RAT de l'IPPF) a produit un document qui décrit un large éventail d'approches pour l'assistance technique de Secrétariat à Secrétariat, Secrétariat à AM, AM à AM et AM à Secrétariat. Ces approches comprennent des visites d'échange, des jumelages, des événements ou des ateliers pour échanger les connaissances, de mentorat, des stages et des observations, des stages de formation, des formations ou événements en ligne, des centres et instituts d'apprentissage.

Une approche centrée sur la jeunesse apportera de nombreux avantages. Pas seulement pour les jeunes qui auront le pouvoir de vivre une vie saine dans laquelle ils peuvent agir sur leurs droits en matière de sexualité et exprimer leur sexualité librement. Mais aussi pour les adultes qui bénéficieront d'une amélioration de la qualité des soins, ainsi que le sentiment d'aider les jeunes à réaliser leur plein potentiel et à devenir des citoyens du monde.

# ANNEX 1 : LISTE DE CONTRÔLE POUR UNE APPROCHE CENTRÉE SUR LA JEUNESSE

Les organisations qui désirent mettre en pratique une approche centrée sur la jeunesse doivent commencer de l'intérieur. Ils doivent s'assurer qu'ils sont prêts à placer les jeunes au centre. Une partie intégrante pour démarrer du point de vue des jeunes est d'examiner les structures organisationnelles, les politiques, la budgétisation, les hiérarchies et les manières de travailler. Cette liste de contrôle peut aider à évaluer l'approche centrée sur les jeunes de l'organisation et aider à envisager des changements.



## LES JEUNES AU CENTRE

vision et plan pour mettre les jeunes  
au cœur de la mise en œuvre du  
cadre stratégique de l'IPPF

PROGRAMMES	OUI	NON	BESOIN D'AMÉLIORATION
<p><b>La création d'espaces sûrs</b> Des espaces conviviaux pour les jeunes, dépourvus de toute stigmatisation et discrimination existent où les jeunes peuvent se rencontrer, établir des liens et se soutenir les uns les autres.</p>			
<p>Les jeunes peuvent jouer un rôle actif dans la conception, la mise en œuvre, le suivi et l'évaluation des espaces sûrs.</p>			
<p><b>Diversité</b> Les jeunes d'origines, d'âge, d'orientation sexuelle et d'identité différents sont inclus à tous les niveaux.</p>			
<p><b>Prestation de services</b> Les jeunes sont impliqués dans l'évaluation visant à savoir si les services de SSR sont adaptés aux jeunes et la manière dont ils répondent aux besoins en matière de santé sexuelle et aux droits des jeunes.</p>			
<p>Les jeunes sont inclus en tant que prestataires pairs.</p>			
<p><b>ESI</b> Il y a un programme de formation standard pour les jeunes bénévoles, les éducateurs et prestataires pairs qui comprend tous les éléments du cadre ESI de l'IPPF, y compris les droits sexuels et la citoyenneté.</p>			
<p>Les jeunes sont inclus dans l'évaluation des programmes d'ESI.</p>			
<p><b>Travail avec la communauté</b> Les jeunes sont engagés à travailler avec les communautés et des opportunités sont créées pour que les communautés travaillent avec les jeunes.</p>			

PROGRAMMES	OUI	NON	BESOIN D'AMÉLIORATION
Il y a une compréhension des défis et des possibilités de créer un environnement propice, notamment les barrières sociales, culturelles, juridiques/politiques auxquelles les jeunes font face (par exemple, l'utilisation de la recherche participative).			
Un mécanisme est en place pour identifier de nouvelles initiatives politiques et créer des chances pour les jeunes de travailler avec les communautés locales, les organisations juridiques et les décideurs politiques.			
<b>Plaidoyer</b> Les approches probantes sont utilisées et documentées pour détruire les normes sociales nuisibles, les politiques discriminantes à l'égard des jeunes qui les empêchent d'accéder aux services, informations et à l'éducation SSR.			
Les jeunes et les réseaux sont engagés et mobilisés dans les initiatives de plaidoyer.			
<b>Les partenariats</b> Les jeunes et les adolescents participent à l'établissement des priorités de plaidoyer et pilotent les coalitions.			
Les priorités des jeunes sont intégrées dans toutes les activités de plaidoyer.			
<b>Les partenariats</b> L'organisation collabore avec des groupes et des réseaux de jeunes.			
Les groupes de jeunes prennent part à des activités de plaidoyer nationales, régionales et mondiales.			
Des alliances ont été formées avec les organisations et réseaux pilotés par et axés sur les jeunes dans et hors du cadre de la SSRD.			

## MÉCANISMES

### Engagement institutionnel et politiques

Les questions relatives à la jeunesse sont priorisées et chiffrées dans les plans stratégiques et annuels.

Il y a des mécanismes officiels pour les jeunes (de tous genres et représentatifs de leur diversité) pour participer à des exercices de planification stratégique et annuelle, (y compris la budgétisation) et la conception du projet

Des politiques et orientations sont en place pour renforcer la participation des jeunes en matière de gouvernance, y compris des outils de formation pour les jeunes et une déclaration d'engagement pour tous les membres du Conseil

Les politiques de protection des enfants et des jeunes sont activement mises en œuvre et surveillées. Le Conseil s'engage, et est conforme à, l'objectif de 20% de représentation des jeunes.

### Ressources humaines

Les membres du personnel recrutés sont engagés pour leur compromis vis-à-vis les droits des jeunes en matière de sexualité - cela est explicitement inclus dans la procédure de recrutement pour l'ensemble du personnel.

Il existe des possibilités pour les jeunes membres du personnel d'occuper des postes de leadership et de gestion des rôles.

Les politiques de ressources humaines sont en place, ce qui permet d'éliminer les obstacles structurels à l'embauche des jeunes, en particulier pour les postes de niveau débutant.

La planification de carrière et le perfectionnement du personnel sont des éléments obligatoires des évaluations annuelles des performances, des interviews à l'entrée/sortie, des objectifs du personnel.

### Renforcement des capacités

Tous les nouveaux employés et bénévoles reçoivent une induction sur les jeunes, les droits sexuels et l'approche centrée sur la jeunesse.

Il y a une formation continue et de perfectionnement du personnel adulte pour sensibiliser sur les questions liées à la jeunesse, clarifier les valeurs et réfléchir sur leurs attitudes vis-à-vis des jeunes.

# BIBLIOGRAPHIE

L'IPPF (2008) Droits sexuels : Une déclaration de l'IPPF.

L'IPPF (2016) Young at Heart.

(2016) Les jeunes de l'IPPF,  
<http://www.ippf.org/youthhub/>

L'IPPF (2016) Plan de mise en Œuvre de l'IPPF.

L'IPPF (2016) Rapport final, Programme sur les choix et les possibilités.

L'IPPF (2017) Les leçons tirées du programme Choix de l'IPPF.

L'IPPF (2017) Direct et Activé : Une boîte à outils pour l'ESI.

L'IPPF (2015) Cadre stratégique de l'IPPF. (2016 -2022)

L'IPPF (2015) : la consultation des jeunes, fait pour l'EHD concernant la mise en œuvre de la participation des jeunes à l'IPPF.

(2011) l'IPPF Exclaim! Les Guide des Jeunes pour les 'Droits sexuels : une déclaration de l'IPPF.'

L'IPPF (2012) Inclus Impliqués Inspirés : Un cadre pour les programme d'éducation par les Jeunes Pairs.

IPPF (2016), déclaration CICM (IMAP) sur les modèles de prestation par les jeunes pairs pour fournir les services de santé sexuelle et reproductive aux jeunes.

IPPF (2015) Évaluation des modèles de prestataires pairs.

(2013) Examen par les PAIRS des volontaires du mouvement en faveur de jeunes, Belize Family Life Association. Non publié.

IPPF (2013) l'amour, les droits sexuels et les jeunes : Apprendre de nos éducateurs pairs comment être une organisation axée sur la jeunesse. Londres : IPPF.

IPPF (2010) Cadre de l'IPPF pour une éducation sexuelle complète.

IPPF (2015) Inside & Out : Outil d'évaluation pour l'ESI.

IPPF (2011) Évaluation externe de SALIN + projets : Rapport d'ensemble. Londres : IPPF.

IPPF (2012) MYX: Un mouvement mondial de la jeunesse de l'IPPF pour une stratégie sur les droits sexuels. Non publié.

IPPF (2008) Participer : La voix des jeunes dans les programmes et politiques. Londres : IPPF.

IPPF (2012) Fournir : Renforcement des Services adaptés aux jeunes.

IPPF (2000) VOICE! Manifeste de la jeunesse. Londres : IPPF.

## LES JEUNES AU CENTRE

vision et plan pour mettre les jeunes au cœur de la mise en œuvre du cadre stratégique de l'IPPF

## Autres :

Chaque femme, chaque enfant. 2015 La stratégie global pour la santé des femmes, des enfants et des adolescents (2016-2030).

Checkoway, B, Gutierrez, L (2008) Participation des jeunes et changement communautaire, Haworth Press.

Hart, R. (1992) Participation des enfants : De la politique de pure forme à la citoyenneté, Florence : UNICEF.  
IPPF et AMSS (2016) Fulfil! Document d'orientation pour la mise en œuvre des droits sexuels des jeunes.

IPPF et Rutgers WPF (2011) Quelle cohérence ? Résultats de la recherche sur les réalités et les besoins des jeunes en matière de sexualité et de fourniture de services adaptés aux jeunes au Bangladesh et au Malawi et sur la participation des jeunes à la recherche. Utrecht : Rutgers WPF.

Nova Scotia Health Promotion and Protection (2009) Être axé sur la jeunesse : Une ligne directrice pour les individus et les organisations. Halifax : Nova Scotia Health Promotion and Protection.

Oxfam (2016) Citoyenneté mondiale et participation des jeunes en Europe, Erasmus.

Pettit, J (2012) Habilitation et participation : Comblent le vide entre compréhension et la pratique. IDS, Brighton.

Save the Children UK (2005) Quelle est la différence ? Les implications de se focaliser sur les enfants lors de la programmation basée sur les droits. Londres : Save the Children UK.

Sbavenyr, J, Amin, A, Robles, O & Greene, E (2014) Création d'un environnement propice à la santé sexuelle et Reproductive : Un cadre et des approches prometteuses.

Tebbetts, C. et Dee Redwine (2013) Au-delà des murs de la clinique : Autonomisation des jeunes par les jeunes pairs Programmes Prestataires en Equateur et au Nicaragua. La santé reproductive est importante. 21 (41), pp. 143-53.

ONU CRC (Convention Relative aux Droits de l'Enfant). 2003 Observation générale no 4, La santé et le développement des adolescents dans le contexte de la Convention relative aux droits de l'enfant. Document de l'ONU CRC/GC/2003/4.

L'ENFANT DES NATIONS UNIES (Convention Relative aux Droits de l'Enfant). 2016  
Observation générale sur l'application des droits de l'enfant au cours de l'adolescence [projet].

Centre de recherche Innocenti de l'UNICEF et Save the Children Sweden (2005) Le développement des capacités de l'enfant. Florence : Centre de recherches Innocenti de l'UNICEF.

FNUAP (2012) Réseau J-PAIRS en EEAC  
Rapport d'évaluation de la région. Non publié. Communication personnelle avec M Kaidbey, FNUAP. 14 juin 2013.

Note de l'Organisation Mondiale de la Santé (OMS) (2013)  
Assurer le droit à la participation des jeunes et Promotion de jeunes dirigeants dans le développement des politiques et programmes en matière de santé sexuelle et reproductive. Non publié. Communication personnelle avec J. Svanemyr, OMS.

OMS (2007) Grossesse à l'adolescence - Besoins non satisfaits et devoirs non tenus : Un examen de la documentation et des programmes. Questions sur la Santé et le développement de l'adolescent.

OMS (2014) Grossesse à l'adolescence : Feuille d'informations, mise à jour septembre 2014. Disponible à : <http://www.who.int/mediacenter/factsheets/fs364/en/>

OMS (2015) Chaque femme, chaque enfant, chaque adolescent : réalisations et perspectives: le rapport final du Groupe d'examen indépendant d'experts sur l'information et la responsabilisation pour la santé des femmes et des enfants.

# REMERCIEMENTS

---

**Rédacteurs** : Doortje Braeken, Juliette Faïda Nsensele

Le document est basé sur une grande consultation avec les bureaux régionaux de l'IPPF, les Associations Membres et les jeunes.

**Remerciements à** : Karolien Dekkers, Manish Mitra, Marissa Billowitz, Rym Fayala, Juliette Sutherland James Tumusiime, Amna Qureishy, Kerim Dzevlan, Anja Frydensberg Peders, Sophie Baumgartner, Laura Hurley, Eleanor Kennedy

**Édition** : Sarah Hyde

**Design** : Floor Overgaauw

Mai 2017, IPPF, Londres

**Traduction et composition** : IWORDS Global  
[www.iwordsglobal.com](http://www.iwordsglobal.com)

# LES JEUNES AU CENTRE

**VISION ET PLAN POUR METTRE  
LES JEUNES  
AU CŒUR DE LA MISE EN ŒUVRE  
DU CADRE STRATÉGIQUE DE L'IPPF**

